



Lentiz | onderwijsgroep

LIFE
COLLEGE
vmbo | mbo

de school van je leven

Studiegids 2019-2020

welkom in jouw droom

Welkom op Lentiz | MBO LIFE College

Beste student,

Je hebt gekozen voor een mbo-opleiding op het Lentiz | MBO LIFE College. Wij heten je van harte welkom bij ons op school. De stap naar mbo betekent de volgende stap richting jouw toekomst. We vinden het fijn dat jij op het LIFE College je pad gaat volgen op weg naar jouw droombaan.

Om je wegwijs te maken op het LIFE College, is er de studiegids. Deze studiegids is tot stand gekomen in samenwerking met de studentenraad. In de studiegids staat handige informatie speciaal voor jou als student. Zo weet je bij wie je terecht kunt met vragen, wat je kunt verwachten tijdens je opleiding en hoe het onderwijs is opgebouwd. Ook staat er informatie in over de faciliteiten die er voor jou als student zijn, wat we van je verwachten en welke studentondersteuning er beschikbaar is.

Wij wensen je veel succes met je nieuwe opleiding bij ons op school!

Mw. H. Sanches - van Gorsel
Teamleider Lentiz | MBO LIFE College

Mw. A.J. de Graaf
Directeur Lentiz| LIFE College

Hoewel de uiterste zorg is besteed aan de samenstelling van de studiegids kan het voorkomen dat er (druk) fouten en onvolledigheden in de informatie zitten. Lentiz onderwijsgroep accepteert geen aansprakelijkheid voor deze onvolkomenheden. Aan de inhoud van deze studiegids kunnen geen rechten worden ontleend.

Lentiz onderwijsgroep

Visie

Lentiz onderwijsgroep is actief, innovatief en in ontwikkeling. Er zit dynamiek in ons doen en laten en in het woord Lentiz. Dit zie je terug in ons onderwijs en in onze plannen.

Lentiz onderwijsgroep is geworteld in de regio, de kenmerken van de regio vind je terug in het onderwijs van Lentiz. Het succes van de Lentiz onderwijsgroep en de scholen wordt uiteindelijk bepaald door de wijze waarop de student zijn of haar weg vindt in de wereld. En daarvoor moeten we de wereld om ons heen voor de student leren centraal te stellen.

*Lentiz onderwijsgroep,
Geworteld in de regio,
Groeit, bloeit en draagt vrucht,
Verbindt werelden,
Vormt, ontplooit en ontwikkelt jonge mensen,
In een constante beweging,
Brenkt medewerkers en studenten tot wasdom,
Inspireert tot excelleren,
En daaraan voorbij.*

Missie

Lentiz wil allereerst een onderwijsorganisatie zijn die studenten uitdagend en goed onderwijs aanbiedt, daarnaast willen we een professionele en aantrekkelijke werkgever zijn. Om die ambitie te verwezenlijken, bewegen we ons altijd op het snijvlak van drie uitgangspunten:

- Werelden verbinden
- Relevant zijn
- Verwachtingen overtreffen

Lentiz **verbindt werelden**, als spil tussen onderwijs, overheden, organisaties en ondernemingen in onze regio. Als kennispartner voor initiatieven van regionale partners in internationaal verband. En als intermediair tussen belevingswereld van onze studenten en de professionele wereld waarin zij na hun opleiding terecht komen.

Door die wisselwerking met onze omgeving kunnen wij inspelen op de ontwikkelingen in onze dynamische regio. Maar interactie is altijd tweerichtingsverkeer. Dat betekent dat onze studenten, ouders, medewerkers en partners bepaalde verwachtingen hebben van ons onderwijs. Lentiz zet in op het **overtreffen van verwachtingen**, door zelf het voortouw te nemen in samenwerkingen, projecten en onderwijskundige vernieuwingen.

Die leidende rol maakt Lentiz **relevant**: niet alleen voor onze partners, voor wie we die arbeidskrachten opleiden waaraan zij behoefte hebben. Maar ook voor onze studenten die een opleiding krijgen die past bij hun passie en talenten, bij hun toekomst in het vervolgonderwijs en daarna in de actuele beroepspraktijk. Tot slot zijn we relevant voor de regio als geheel, doordat we een bijdrage leveren aan een bloeiend maatschappelijk klimaat.

INHOUDSOPGAVE

INHOUDSOPGAVE	4	Centraal Deel - B	
		B 1 - Algemene informatie	22
VOORWOORD	5	B 1.1 Lentiz MBO, onderdeel van de Lentiz	
		onderwijsgroep.....	22
		B 1.2 Belangrijke adressen en telefoonnummers	23
Locatiedeel - A		B 2 - Organisatie en regelingen	24
A 1 - Lentiz MBO LIFE College	6	B 2.1 Onderwijs- en Examenregeling (OER)	
A 1.1 Opleidingsoverzicht	6	en de studiegids.....	24
A 1.2 Contactpersonen	7	B 2.2 Toelatingseisen, vrijstellingen	
A 1.3 Planning	7	en toelatingsprocedure.....	24
A 1.4 Kernwaarden	8	B 2.3 Onderwijsvereenkomst en	
		Praktijkovereenkomst.....	25
A 2 - Faciliteiten	9	B 2.4 Studiefinanciering en tegemoetkoming	
A 2.1 ICT	9	studiekosten.....	25
A 2.2 Andere faciliteiten	9	B 2.5 Urennorm	25
		B 2.6 Wettelijk les- en cursusgeld	26
A 3 - Het onderwijs: leren bij LIFE College	10	B 2.7 Rechten en plichten	26
A 3.1 Algemeen	10	B 2.8 Verzekeringen	26
A 3.2 BPV	10	B 2.9 Vakantieregeling	27
A 3.3 Het examen	11	B 2.10 Examinering	28
		B 3 - Opbouw van het onderwijs	29
A 4 - Studentsupport	12	B 3.1 Opleidingsniveaus	29
		B 3.2 Twee leerwegen - BOL en BBL	29
A 5 - Kosten en studiefinanciering	13	B 3.3 Opbouw van een opleiding	30
A 5.1 Kosten	13	B 3.4 Begrippen	31
A 5.2 Optionele kosten	14	B 3.5 Studieduur	36
A 5.3 Studiefinanciering	14	Veel gestelde vragen	37
		Bijlagen	38
A 6 - Opleidingen	15		
A 6.1 Jouw opleiding: Entree	15		
A 6.2 Jouw opleiding: Logistiek Medewerker	16		
A 6.3 Jouw opleiding: Handel & Ondernemen	17		
A 6.4 Jouw opleiding: Food	18		
A 6.5 Jouw opleiding: Food & Lifestyle	19		
A 6.6 Jouw opleiding: Inspecteur Leefomgeving	20		

VOORWOORD

Voor wie is deze studiegids?

Deze studiegids is voor alle studenten die ingeschreven zijn voor een opleiding aan de Lentiz onderwijsgroep. Voor het onderwijs gelden een aantal specifieke regels. Welke dit zijn en hoe we daar mee omgaan hebben we beschreven in deze studiegids.

In deze studiegids krijg je verder alle informatie die voor jou als student van de Lentiz onderwijsgroep belangrijk is. De studiegids bestaat uit een centraal deel en een locatiedeel. We raden je aan de studiegids goed door te nemen, zodat je op de hoogte bent van de inhoud en opbouw van je opleiding. In de loop van een schooljaar kunnen gegevens soms veranderen. Daarom staat de meest actuele informatie in de digitale studiegids die je kunt vinden op de internetpagina van de school: www.lentiz.nl.

Locatiedeel

Het locatiedeel - de naam zegt het al - gaat over de school waar jij onderwijs volgt. In dit deel vind je informatie over de school waar je studeert en over de opleiding die je volgt. Informatie die bij publicatie van de studiegids nog niet bekend is, zoals de onderwijs- en examenplanning, wordt op een later tijdstip gepubliceerd.

Centraal deel

In het centrale deel van de studiegids vind je informatie die voor alle MBO-locaties en -opleidingen van Lentiz van toepassing is. Het centrale deel bestaat uit een stuk algemene informatie en het deelnemersstatuut. In het deelnemersstatuut zijn de rechten en plichten van de deelnemers van de MBO's van Lentiz opgenomen.

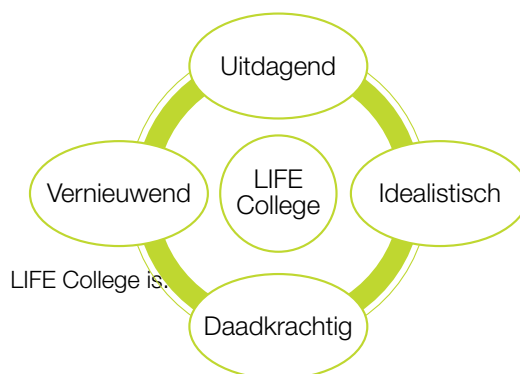
Locatiedeel - A

A 1 - Lentiz | MBO LIFE College

Jouw mbo in de regio

Lentiz | MBO LIFE College is onderdeel van Lentiz onderwijsgroep. Op het LIFE College hebben wij ongeveer 350 mbo BOL-studenten, verdeeld over 6 opleidingen. Een kleinschalig mbo, met ruimte voor persoonlijke aandacht voor studenten. Onze opleidingen hebben allemaal een groen karakter en zijn dan ook gerelateerd aan voedsel, natuur of leefomgeving, afgestemd op een stadse omgeving.

Op het LIFE College leer je meer dan alleen schoolvakken. Bij ons draait het om jou: jouw talent, jouw ontwikkeling en jouw toekomst staan centraal. Er is aandacht voor kennis en beroepsvorming, en ook voor sociale en houdingsaspecten en vaardigheden.



Deze waarden komen terug in alle facetten van de organisatie: in het onderwijs, in het gebouw, in het contact met studenten en in de samenwerking met organisaties en bedrijven in de regio.

A 1.1 Opleidingsoverzicht

Hieronder volgt een overzicht van alle mbo BOL-opleidingen op het LIFE College, met daarbij de naam en het nummer van het kwalificatiedossier. In het kwalificatiedossier staan de eisen die aan de opleiding worden gesteld door de overheid.

Opleiding	Niveau	Kwalificatiedossier	Crebonummer
Entreeopleiding	BOL 1	Assistent verkoop/retail	25257
	BOL 1	Assistent logistiek	25254
	BOL 1	Assistent horeca, voeding of voedingsindustrie	25252
Logistiek	BBL/BOL 2	Medewerker agrohandel en logistiek	25430
	BBL/BOL 3	Vakbekwaam medewerker agrohandel en logistiek	25434
Handel & Ondernemen	BOL 2	Verkoper	25167
	BOL 3	Verkoopsspecialist groene detailhandel	25501
	BOL 4	Manager retail	25162
Food ism. FIA (Food Innovation Academy)			
Voeding & Productie	BBL/BOL 2	Medewerker voeding en technologie	25460
	BBL/BOL 3	Vakbekwaam medewerker voeding en technologie	25461
Voeding & Technologie	BBL/BOL 4	Vakexpert voeding en technologie	25463
Voeding & Kwaliteit	BBL/BOL 4	Vakexpert voeding en kwaliteit	25462
Food & Lifestyle	BOL 4	Vakexpert voeding en voorlichting	25464
Groene ruimte/Milieu			
Inspecteur Leefomgeving	BOL 4+	Adviseur Leefomgeving	25582

A 1.2 Contactpersonen

SLB-er/coach en docenten

Het docententeam is er om je te begeleiden bij jouw leerproces en om je te inspireren om kansen te pakken en ambities te realiseren. E-mailadressen van docenten kun je vinden in het e-mailadresbestand van je school-webmail. Elke klas heeft een eigen SLB-er/coach. Met je SLB-er/coach bespreek je zaken als je studievoortgang en je welzijn in de klas en op school en je loopbaanontwikkeling.

Coördinatoren MBO BOL

Mw. N.S. van Hest-Goertz -
coördinator studentenzaken & zorg
en coördinator Logistiek.
Mw. D. Verbruggen -
coördinator Handel & Ondernemen
Mw. N. Goes -
coördinator Food.
Dhr. K. de Vries -
coördinator Food & Lifestyle.
Mw. A. Frantzen -
coördinator Inspecteur Leefomgeving

Studieleider BBL

Mw. N. Goes (ngoes@lentiz.nl)

Studieleider New LIFE / Entree

Dhr. M. Luiten (mluiten@lentiz.nl)

Directie

Mw. A.J. De Graaf - Directeur LIFE College
(rdgraaf@lentiz.nl)
Mw. H. Sanches- van Gorsel - Teamleider mbo
(hsanches@lentiz.nl)

Vertrouwenspersoon

Zijn er zaken die je liever niet met je SLB-er/coach bespreekt en die je in vertrouwen met iemand van de school wilt delen, dan kan je terecht bij onze vertrouwenspersonen:
Mw. L. Balaguer Rodriguez
(lbalaguerrodriguez@lentiz.nl)
Dhr. S. Lensselink
(slensselink@lentiz.nl)

Studentenraad

Het mbo bol heeft een studentenraad, bestaande uit studenten die meedenken over het onderwijs, de faciliteiten en andere zaken op het LIFE College. Heb je vragen, opmerkingen, initiatieven of verbeterpunten voor de school, dan kan je die bij de studentenraad kenbaar maken. Je kunt je natuurlijk ook zelf beschikbaar stellen voor de studentenraad. Aan het begin van elk schooljaar zijn hiervoor verkiezingen.

A 1.3 Planning

Jaarplanning, lestijden en lesrooster

Een schooljaar bestaat uit vier periodes van ongeveer tien lesweken. De globale indeling van het schooljaar staat in de jaarplanning. Elke periode krijg je een nieuw lesrooster.

Lestijden mbo bol*			
uur	van - tot	uur	van - tot
0	08.15 – 08.45	Pauze	12.45 – 13.15
1a	08.45 – 09.15	5a	13.15 – 13.45
1b	09.15 – 09.45	5b	13.45 – 14.15
2a	09.45 – 10.15	6a	14.15 – 14.45
2b	10.15 – 10.45	6b	14.45 – 15.15
3a	10.45 – 11.15	7a	15.15 – 15.45
3b	11.15 – 11.45	7b	15.45 – 16.15
4a	11.45 – 12.15	8a	16.15 – 16.45
4b	12.15 – 12.45	8b	16.45 – 17.15

* De lestijden van New LIFE wijken af van bovenstaande tijden

Roosterwijzigingen

Wij spannen ons in om het lesrooster zo veel mogelijk te handhaven. Roosterwijzigingen kun je vinden op het beeldscherm in de gang op de eerste verdieping, op TV Rijnmond teletekst pagina 686 en in de loop van het schooljaar in de rooster-app.

Vakantieregeling

Zie paragraaf B 2.9

LET OP: de meivakantie van het MBO LIFE College is van 27 april tot en met 8 mei 2020.

Schoolregels en schoolafspraken

Op het LIFE College zorgen wij samen voor een goede sfeer. Wij hebben afspraken over hoe wij met elkaar omgaan. In het deelnemersstatuut staat welke regels gelden voor jou als student aan een mbo-opleiding van Lentiz.

Wij houden ons op het LIFE College daarnaast aan de volgende regels:

Gedragsregels

- We spreken rustig en in het Nederlands met elkaar
- In het schoolgebouw doen we petje, muts en capuchon af
- We gaan op een respectvolle manier met elkaar en met het gebouw om en gooien het afval in de daarvoor bestemde afvalbakken
- We eten en drinken in de aula of buiten het gebouw, in de gangen en lokalen mag je alleen water drinken uit een hersluitbaar flesje
- We zijn een rookvrije school: in en om de school wordt niet gerookt, voorbij de groene streep is dit mogelijk.

Klassenregels

- Je zorgt dat je op tijd in de les bent. Als je te laat bent, wordt je als ongeoorloofd afwezig genoteerd.
- Er is een aanwezigheidsplicht vastgesteld, de regels daarover zijn in de BOL opgenomen in de overgangsnormen en voor New LIFE in het informatieboekje. Ongeoorloofde afwezigheid wordt genoteerd. Bij teveel ongeoorloofde afwezigheid treedt het verzuimprotocol in werking.
- Ziekmelden: Ouders/verzorgers (18-), studenten (18+) dienen de ziekmelding voor 09.00 uur op school te melden via ziekmbo-lfm@lentiz.nl. Op een stagedag moet ook bij het BPV-bedrijf een ziekmelding gedaan worden.
- Verlofaanvragen dien je schriftelijk, indien mogelijk, twee weken voor het gewenste verlof aan bij de SLB-er.
- Telefoons in de klas worden alleen voor onderwijsdoeleinden gebruikt. De docenten hebben het recht om telefoons in te nemen.
- In de klas doet iedereen zijn jas uit.

Aularegels

- Je loopt rustig door de aula
- Geluidsboxen gebruik je buiten de school
- In de aula is het rustig
- Afval doe je in de afvalbak
- Stoelen zijn om op te zitten en tafels om aan te eten

A 1.4 Kernwaarden

Schoolcultuur

Studenten en personeel zijn trots op LIFE College. Wij hebben op school een unieke sfeer, gebaseerd op 5 kernwaarden. Dit zijn de vijf kernwaarden van onze school:

Aandacht Wat je krijgt, kun je ook geven!	Respect moet je verdienen, begin vandaag!	Steun Bouwen aan je toekomst? Steun maar op mij!	Eerlijk Waarom zou je moeilijk doen, als het eerlijk kan?	Gastvrijheid Mag het ietsje meer zijn?
Aandacht geven betekent: <ul style="list-style-type: none">• dat je elkaar goedta zagt• dat je naar elkaar en naar je docent luistert• dat jouw docent ook naar jou luistert• dat je elkaar helpt	Respect betekent: <ul style="list-style-type: none">• dat iedereen gelijk is en je mag zijn wie je bent• dat je trots bent op jezelf en op je klasgenoten• dat je niet roddelt over elkaar• dat je elkaar niet uitlacht als er een fout gemaakt wordt	Steun betekent: <ul style="list-style-type: none">• dat je ook anderen helpt, waar je niet mee bevriend bent• dat je hulp geeft aan anderen en ook hulp mag vragen• dat je docent je helpt bij leren en bij keuzes maken• dat je luistert naar wat een ander nodig heeft	Eerlijk betekent: <ul style="list-style-type: none">• dat je open bent• dat je de waarheid spreekt, dus niet liegt• dat je niet achterhaakt bent• dat je niet roddelt	Gastvrijheid betekent: <ul style="list-style-type: none">• dat je elkaar groet• dat je naar elkaar luistert• dat je samen zorgt voor een mooie en schone omgeving• dat iedereen zich bij ons thuis voelt

A 2 - Faciliteiten

A 2.1 ICT

Portaal en e-mail

Op het Lentiz |LIFE College werken we met “Mijnlentiz.nl”, een eigen online portaal voor personeel en studenten. Je kunt er schoolwerk in opslaan en je krijgt een eigen e-mailadres dat gekoppeld is aan je account. Je kunt ook buiten de school met je eigen computer inloggen op het portaal. Aan het begin van je opleiding krijg je een eigen account waarmee je kunt inloggen op het portaal.

Gebruik van eigen computer of tablet

Wil je altijd een computer of tablet ter beschikking hebben, dan is er een mogelijkheid om met je eigen laptop of tablet in te loggen op Mijnlentiz.nl.

A 2.2 Andere faciliteiten

Administratie

De studentenadministratie bevindt zich op de eerste etage achter de centrale balie. De administratie beheert gegevens, zoals je stage-overeenkomst, onderwijsovereenkomst en het aanmeldingsformulier voor een opleiding, of persoonlijke (contact)gegevens.

Kluisjes

Als student huur je in de school je eigen kluisje. Voor een kluisje betaal je €15,- huur. Wanneer je aan het eind van de opleiding de sleutel weer inlevert én je kluis leeg achter laat, ontvang je €5 euro retour.

Lift

Studenten maken geen gebruik van de lift. Echter, als je door medische oorzaak genoodzaakt bent om de lift te gebruiken, dan kan je een liftpas aanvragen bij de coördinator studentenzaken. Met een liftpas krijg je toegang tot de lift.

Fietsenstalling

Ben je met de fiets, brommer of scooter, dan kan je parkeren in de fietsenstalling onder het schoolgebouw. Er zijn aparte plekken voor scooters ingericht en er is een oplaadpunt voor een elektrische scooter.

Workshops

Op het LIFE College leer je meer dan alleen een beroep. Als je het leuk vindt, kun je na de lessen op school blijven om workshops en activiteiten te volgen op het gebied van zang, dans, voetbal, capoeira, koken, theater of sport. De school is daarom open van 8:00 tot 20:00. Het rooster van activiteiten is te vinden in LIFE Media op de eerste etage en op www.lifecollege.nl.

Contactpersoon LIFE Media:

Mw. A. Verhaagen (averhaagen@lentiz.nl).

Gezonde School

LIFE College is een gezonde school.

De school werkt onder andere aan de volgende punten:

- De schoolkantine heeft het certificaat ‘De gezonde Schoolkantine’. Dit betekent dat er genoeg gezonde keuze is voor de lunch en voor tussendoortjes.
- In de school staat een watertappunt.
- In de school is er een sociaalverpleegkundige die leerlingen/studenten kan begeleiden bij overgewicht of ondergewicht.
- Na schooltijd worden door jongerenwerkers elke middag diverse sportieve activiteiten georganiseerd voor studenten.
- Elk jaar wordt op de Dag van de Duurzaamheid (begin oktober) aandacht besteed aan gezonde duurzame voeding en een gezonde levensstijl.



Rookvrij schoolterrein

LIFE College heeft een rookvrij schoolterrein.



A 3 - Het onderwijs: leren bij LIFE College

A 3.1 Algemeen

Leren voor je toekomst

Op het mbo ga je leren voor een beroep. Naast kennis leer je ook vaardigheden en de juiste houding die je moet hebben in het beroep dat je later wilt uitoefenen. Ook is er aandacht voor loopbaan en burgerschap.

Kwalificatiedossier

Alle opleidingen zijn gebaseerd op een kwalificatiedossier. Dat is een document (vastgesteld door de overheid) waarin staat wat je aan het eind van je opleiding moet kennen en kunnen. In dat document staan kerntaken en werkprocessen beschreven voor het beroep waarvoor je wordt opgeleid. Je kunt het kwalificatiedossier van jouw opleiding inzien. Kijk daarvoor in de tabellen in het hoofdstuk "Jouw opleiding" in deze studiegids en klik op de link naar het dossier.

Onderwijsovereenkomst

Bij de start van je opleiding krijg je een Onderwijs-overeenkomst (OOK). Dat is een overeenkomst tussen jou en de school, waarin staat wat we met elkaar afspreken voor de duur dat je op het LIFE College zit. De getekende OOK lever je in bij je SLB-er/coach.

New LIFE/Entree

Ben je student van New LIFE of Entree, dan loopt een aantal onderdelen net even anders dan bij het reguliere mbo-onderwijs. Aan het begin van je opleiding krijg je een informatieboekje waarin precies staat wat we van je verwachten en wat jij van de school kunt verwachten. Vraag je coach naar het informatieboekje als je het niet hebt gekregen.

Bedrijfsbezoeken

Leren doe je niet alleen op school. Om je een goed beeld te geven wat er zich in de markt afspeelt, brengen we bezoeken aan bedrijven. LIFE College is in het bezit van een eigen "LIFE College Bus", waarmee we geregeld bedrijfsbezoeken afleggen.

Schoolboeken

Vóór de zomervakantie ontvang je een boekenlijst en een inlogcode. Met deze inlogcode kun je zelf je boeken bestellen bij Studers.

Studievoortgang

Je studievoortgang bespreek je met je SLB-er. Tijdens een studievoortgangsgesprek bespreek je hoe de opleiding bevalt, wat er goed gaat en waar eventueel meer begeleiding nodig is. Twee keer per jaar ontvang je een voortgangsrapportage. Elk jaar is er een oudermiddag en -avond waarop je deze rapportage, samen met je ouders, kunt bespreken.

Bindend studieadvies

In het eerste leerjaar krijgen alle mbo-studenten een bindend studieadvies (BSA). Dit advies wordt gegeven tijdens een studievoortgangsgesprek met je SLB-er. Een bindend studieadvies kan positief of negatief zijn. Bij een positief advies kan je je opleiding gewoon vervolgen. Bij een negatief advies word je begeleid naar een andere opleiding.

Internationalisering

Tijdens je opleiding op het LIFE College krijg je de mogelijkheid om in het buitenland stage te lopen. Bespreek je mogelijkheden met je SLB-er/coach.

A 3.2 BPV

Beroeps Praktijkvorming (BPV) (stage)

Omdat je op het mbo wordt opgeleid voor een beroep, loop je tijdens je opleiding stage. Dit heet Beroeps Praktijkvorming (BPV). Alle mbo-studenten lopen een verplicht aantal uren stage tijdens hun opleiding.

Stage bij een gecertificeerd bedrijf

Je loopt stage bij een bedrijf dat goedgekeurd is door Stichting Beroepsonderwijs Bedrijfsleven (SBB). SBB is het kenniscentrum dat een brug slaat tussen het onderwijs en het bedrijfsleven. Je mag alleen stage lopen bij een bedrijf dat is gecertificeerd door SBB, zodat we zeker weten dat het bedrijf jou kan leren wat nodig is.

Stagebureau LIFE @ Work

Op het mbo word je zelf betrokken bij het zoeken naar een geschikte stageplaats. Je wordt daarbij begeleid door je SLB-er/coach. Je loopt stage bij een stagebedrijf waar je kunt werken aan de leerdoelen die je met je SLB-er/coach hebt opgesteld.

Stageboek

Voorafgaand aan je stage ontvang je op school een stageboek. Daarin staat wat het doel is van je stage en aan welke leerdoelen je gaat werken. Daarnaast bevat het stageboek opdrachten die je tijdens je stageperiode moet uitvoeren of uitwerken. Op school worden de opdrachten besproken en wordt op je stage gereflecteerd.

Voorwaardendossier

Het praktijkdeel van je examen (beroepsproeve) vindt plaats op een stagebedrijf. Om te bewijzen dat je genoeg kennis en vaardigheden hebt om aan de beroepsproeve mee te kunnen doen, moet je voorafgaand aan de Proeve voldoen aan de eisen uit het voorwaardendossier. Dit voorwaardendossier bestaat uit één of meerdere opdrachten die je tijdens een stageperiode maakt.

Praktijkovereenkomst (POK)

Voorafgaand aan elke stageperiode wordt er door jou, het bedrijf en de school een Praktijkovereenkomst (POK) ondertekend. Hierin staan afspraken over onder andere begeleiding, verzekering en aansprakelijkheid. Ben je jonger dan 18 jaar, dan moeten je ouders de POK ondertekenen. Je kunt de ondertekende POK inleveren bij je SLB-er/coach. Zonder getekende POK kan je niet op stage gaan.

A 3.3 Het examen

Het examen op het mbo bestaat uit de volgende onderdelen:

- Beroepsproeve
- Examens voor Algemeen Vormende Vakken (AVO-vakken)

Mogelijk worden deze onderdelen aangevuld met één of meerdere vaardigheids-, kennis-, en/of werkproces examens..

In het opleidingsplan en het examenreglement staat hoe het examen en leertraject zijn ingericht en welke regels gelden voor het examen. Je vindt het examenreglement in de OER op www.lentiz.nl/officialle-documenten-mbo.

Beroepsproeve

Op het mbo heet het praktijkexamen de beroepsproeve. Tijdens je opleiding doe je één of meerdere beroepsproeven. Een beroepsproeve is een examen waarin je laat zien wat je allemaal weet en kunt. Je voert dan ook een opdracht uit in

een reële praktijksituatie. De beroepsproeve vindt daarom plaats op een bedrijf. De datum waarop de beroepsproeve plaatsvindt, moet uiterlijk 1 week voor afname aan jou kenbaar zijn gemaakt.

AVO-examens

AVO staat voor Algemeen Vormend Onderwijs. Denk bijvoorbeeld aan vakken zoals talen, Loopbaan & Burgerschap en rekenen. Er zijn Centrale Examens (CE) voor Nederlands en Rekenen. Naast de Centrale Examens worden er ook instellingsexamens afgenomen voor de AVO-vakken.

Beoordeling en uitslag van het examen

Het resultaat van de door jou uitgevoerde Proeve of het AVO-examen moet uiterlijk 10 schooldagen na het examen aan jou bekend gemaakt zijn. Je hebt tot zes maanden na het examen recht om de beoordeling in te zien. Tegen de uitslag van het examen kan binnen 5 schooldagen bezwaar worden ingediend bij de examensecretaris.

Herkansen

Heb je het examen niet behaald, dan is er mogelijkheid tot herkansen. Een examen mag maximaal twee keer worden gedaan. Soms worden aanvullende eisen gesteld als je voor een examen bent gezakt en een herkansing wilt doen. Heb je een examen gemist, dan kan je alleen een extra mogelijkheid verkrijgen als je je voorafgaand met een geldige reden hebt afgemeld bij de examensecretaris, mw. J. Groenewegen.

Vrijstellingen en extra hulpmiddelen

Een aanvraag voor vrijstelling kan schriftelijk worden aangevraagd bij de examensecretaris. Dit geldt ook voor een verzoek om extra hulpmiddelen bij een examen.

Onregelmatigheden

De Subcommissie uitvoering examentaken kan maatregelen treffen als je onregelmatigheden pleegt tijdens het examen

Subcommissie uitvoering examentaken

De subcommissie uitvoering examentaken houdt toezicht op alle processen rondom examinering. De subcommissie uitvoering examentaken bestaat uit de teamleider en de examensecretaris. De examensecretaris, Mw. J. Groenewegen (jgroenewegen@lentiz.nl), is het aanspreekpunt.

A 4 - Studentsupport

Lentiz | LIFE College vindt jouw welzijn belangrijk. Je kunt contact zoeken met je SLB-er/coach als je moeite hebt met studeren of met andere zaken die je schoolprestaties beïnvloeden. Wij hebben daarnaast een breed aanbod aan begeleiding en support.

Aanbod aan ondersteuning

Wij bieden elke student een basisaanbod aan ondersteuning. Echter, sommige studenten hebben extra ondersteuning nodig. Voor die studenten is er een extra aanbod aan begeleiding.

Zorg-doe-team

Heb je een beperking zoals een handicap, chronische ziekte of gedragsprobleem waardoor je wordt belemmerd in je leerproces, dan kun je in overleg met je SLB-er/coach doorverwezen worden naar het zorg-doe-team. Daarin zitten begeleiders met wie je kunt praten of afspraken kunt maken over aanpassingen in het leerstofaanbod, de leeromgeving, de stage (BPV) of aangepaste vormen

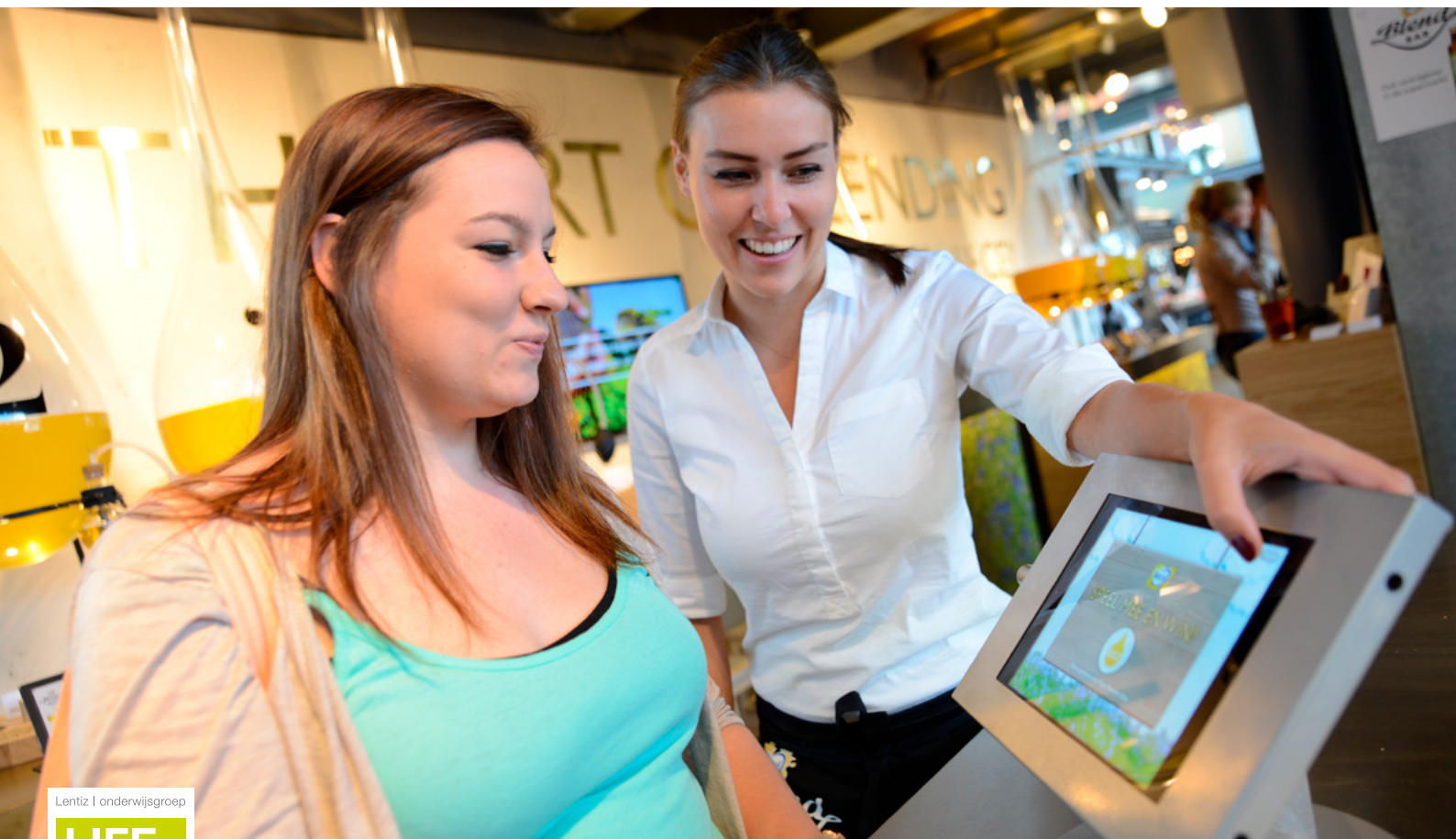
van toetsing en examinering. De begeleiders van het zorg-doe-team kunnen je ook doorverwijzen naar hulpverleningsinstanties indien nodig.

Intake

Een goede start van je opleiding vergroot je kansen op studiesucces. Daarom is het belangrijk dat je tijdens je intake aangeeft of er vastgestelde beperkingen zijn die jou belemmeren in het leerproces. Geef ook aan welke ondersteuning je van je vorige school hebt gekregen. Zo kunnen we vanaf de eerste dag de juiste ondersteuning bieden.

Dyslexie/dyscalculie

Wanneer je in het bezit bent van een dyslexieverklaring, of als er door een erkend specialist is vastgesteld dat er sprake is van ernstige rekenproblematiek (dyscalculie), dan kan je gebruik maken van een aangepast examen. Hiervoor moet je de verklaring inleveren bij de examensecretaris.



A 5 - Kosten en studiefinanciering

A 5.1 Kosten

Op het mbo zijn er twee soorten kosten: lesgeld (bedrag dat je aan de overheid betaalt) en schoolkosten. Klik [hier](#) voor meer algemene informatie over de kosten van een mbo-opleiding.

Wettelijk les- en cursusgeld

Iedereen die zich inschrijft voor een mbo-BOL opleiding moet lesgeld aan de overheid betalen. Voor het schooljaar 2019-2020 is dat € 1.168,-. Ben je onder de 18, dan hoef je geen lesgeld te betalen. Kijk voor meer informatie over lesgeld op www.duo.nl.

Schoolkosten

Schoolkosten zijn de kosten die je maakt voor boeken, readers, eventuele werkkleding en andere materialen. De meeste boeken bestel je zelf via boekhandel Studers. Sommige boeken worden door school aangeschaft, deze kan je door middel van een pinbetaling afrekenen. De kosten variëren per opleiding en per niveau. In onderstaande tabel staat de specificatie van de schoolkosten in euro's. Het betreft richtprijzen. Uiteindelijk kan het schoolgeld dan ook afwijken van de ondergenoemde bedragen.

Opleiding	Schoolkosten			
	Leerjaar 1	Leerjaar 2	Leerjaar 3	Leerjaar 4
Entree	€ 100,-			
Logistiek medewerker	€ 350,-	€ 90,-		
Handel & Ondernemen niv 2/3	€ 230,-	€ 150,-		
Handel & Ondernemen niv 3		€ 426,-	€ 30,-	
Handel & Ondernemen niv 4	€ 350,-	€ 580,-		
Food & Lifestyle	€ 350,-	€ 45,-	€ 25,-	
Voeding & Productie niv 2	€ 250,-			
Voeding & Productie niv 3	€ 275,-	€ 170,-		
Voeding niv 4	€ 250,-	€ 200,-	€ 100,-	
Catering niv 2		€ 60,-		
Inspecteur Leefomgeving	€ 400,-	€ 50,-	€ 30,-	€ 30,-

A 5.2 Optionele kosten

Optionele kosten zijn de kosten die je maakt voor bepaalde onderdelen van je opleiding die niet verplicht zijn om je diploma te kunnen halen. Wij gaan er echter wel vanuit dat alle studenten aan deze onderdelen deelnemen. De kosten hiervan zijn niet verplicht. In de tabel hiernaast vind je een overzicht van de optionele kosten. Het betreft richtprijzen. Uiteindelijk kunnen de kosten dan ook afwijken van de genoemde bedragen.

Opleiding	Optionele kosten	
Inspecteur Leefomgeving	VCA examen	€ 79,-
Food niveau 4	VCA examen	€ 79,-
Food & Lifestyle	Introductiekamp	€ 100,-
Alle opleidingen	Klassenuitje (bowlen/schaatsen etc.)	€ 25,-

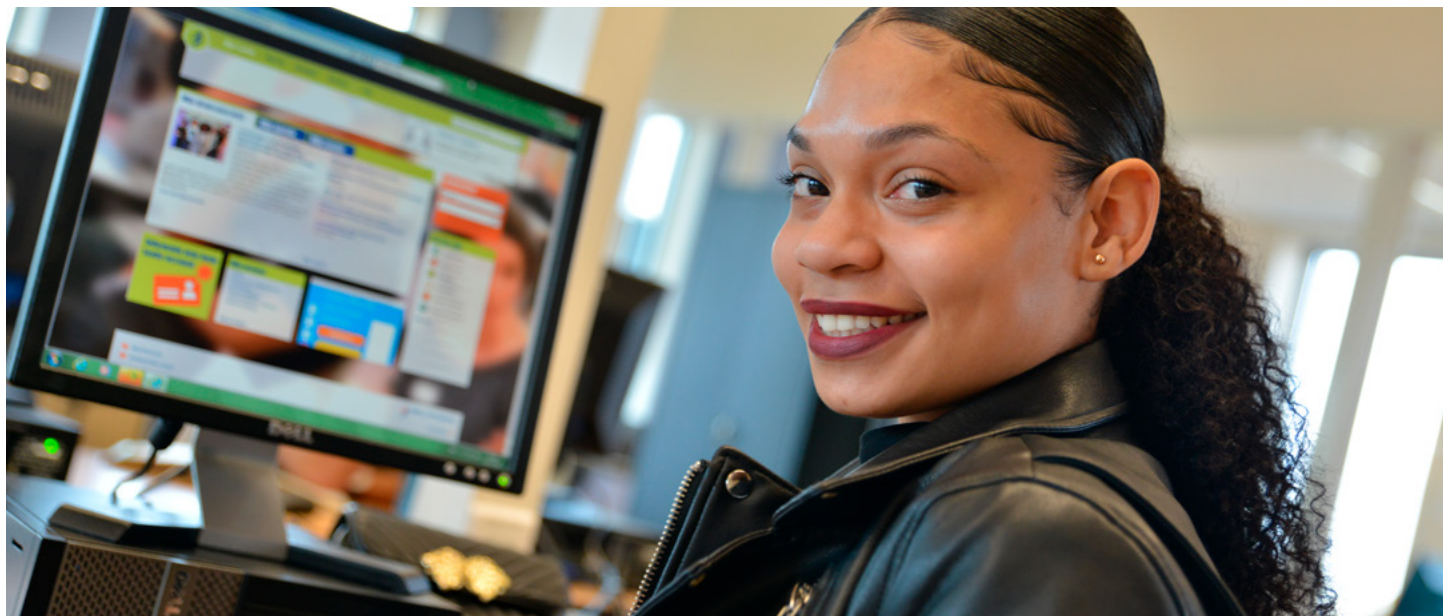
A 5.3 Studiefinanciering

Studiefinanciering bestaat uit een basisbeurs, prestatiebeurs, een aanvullende beurs en een studentenreisproduct (studenten ov-chipkaart). De hoogte van de studiefinanciering hangt af van welk onderwijs je volgt en of je nog thuis woont.

Je vraagt studiefinanciering aan bij de Dienst Uitvoering Onderwijs (DUO). Om in aanmerking te komen voor studiefinanciering moet je voldoen aan bepaalde voorwaarden. Er zijn voorwaarden met betrekking tot leeftijd, onderwijsinstelling en nationaliteit. Wil je weten of je in aanmerking komt voor studiefinanciering, klik dan [hier](#). Wil je studiefinanciering aanvragen, klik dan [hier](#).

A 6 - Opleidingen

A 6.1 Jouw opleiding: Entree



OPLEIDINGSPASPOORT ENTREEOPLEIDING

Leerweg en niveau:	BOL, niveau 1
Uitstroomrichting Assistent verkoop/retail	
Crebocode	25257
Kwalificatiedossier	Assistent verkoop/retail
Uitstroomrichting Assistent logistiek	
Crebocode:	25254
Kwalificatiedossier:	Assistent Logistiek
Uitstroomrichting assistent Horeca, voeding en voedingstechnologie	
Crebocode:	25252
Kwalificatiedossier:	Assistent horeca, voeding en voedingstechnologie

Heb je geen schooldiploma gehaald? Wil je toch graag naar het mbo en straks een leuke baan vinden? Dan is een Entreeopleiding misschien wel iets voor jou! Een Entreeopleiding is een mbo-opleiding op niveau 1, speciaal voor jongeren die nog geen diploma in het voortgezet onderwijs hebben gehaald. Je krijgt er meer aandacht en begeleiding, zodat je je diploma toch kunt halen. Er zijn drie uitstroomrichtingen: Assistent verkoop/Retail, Assistent horeca, voeding en voedingstechnologie en Assistent Logistiek.

Algemene vakken (Algemeen vormend onderwijs (AVO))	Nederlands, Loopbaan & Burgerschap, Rekenen.
Beroepsgerichte vakken	Handel, Logistiek, Voeding
Kosten opleiding	Zie hoofdstuk Kosten en Studiefinanciering
Kans op Werk	Wat is mijn kans op werk?
Doorstroom naar vervolgonderwijs	Doorstroommogelijkheid is afhankelijk van bindend studieadvies. Opleidingen die goed aansluiten zijn: Handel & Ondernemen, Logistiek Medewerker, Voeding & Productie
Opleidingscoördinator	Dhr. M. Luiten (mluiten@lentiz.nl)

A 6.2 Jouw opleiding: Logistiek Medewerker



OPLEIDINGSPASPOORT LOGISTIEK MEDEWERKER

Leerweg en niveau:	BOL, niveau 2
Crebocode:	25430
Kwalificatiedossier:	Medewerker agrohandel en logistiek

In de opleiding Logistiek medewerker leer je van alles over het werk in de groothandel. Je controleert of alles wel is binnengekomen en zorgt voor het opslaan van de producten. Gaat het om verse voedingsproducten of planten, dan zorg jij dat ze gekoeld en vers blijven. Je weet hoeveel een klant heeft besteld en zet die producten klaar voor de vrachtwagen. Je speelt dus een rol bij de handel, het transport én de controle van producten.

Algemene vakken (Algemeen vormend onderwijs (AVO))	Nederlands, Loopbaan & Burgerschap, Rekenen,
Beroepsgerichte vakken	O.a.: Logistiek, Zorgsystemen, Warenkennis, VCA
Kosten opleiding	Zie hoofdstuk Kosten en Studiefinanciering
Kans op Werk	Wat is mijn kans op werk?
Doorstroom naar vervolgopleiding	Je kunt mogelijk doorstromen naar de opleiding Logistiek Teamleider niveau 3 op een andere school
Opleidingscoördinator	N.S. van Hest-Goertz (nvhest@lentiz.nl)

A 6.3 Jouw opleiding: Handel & Ondernemen



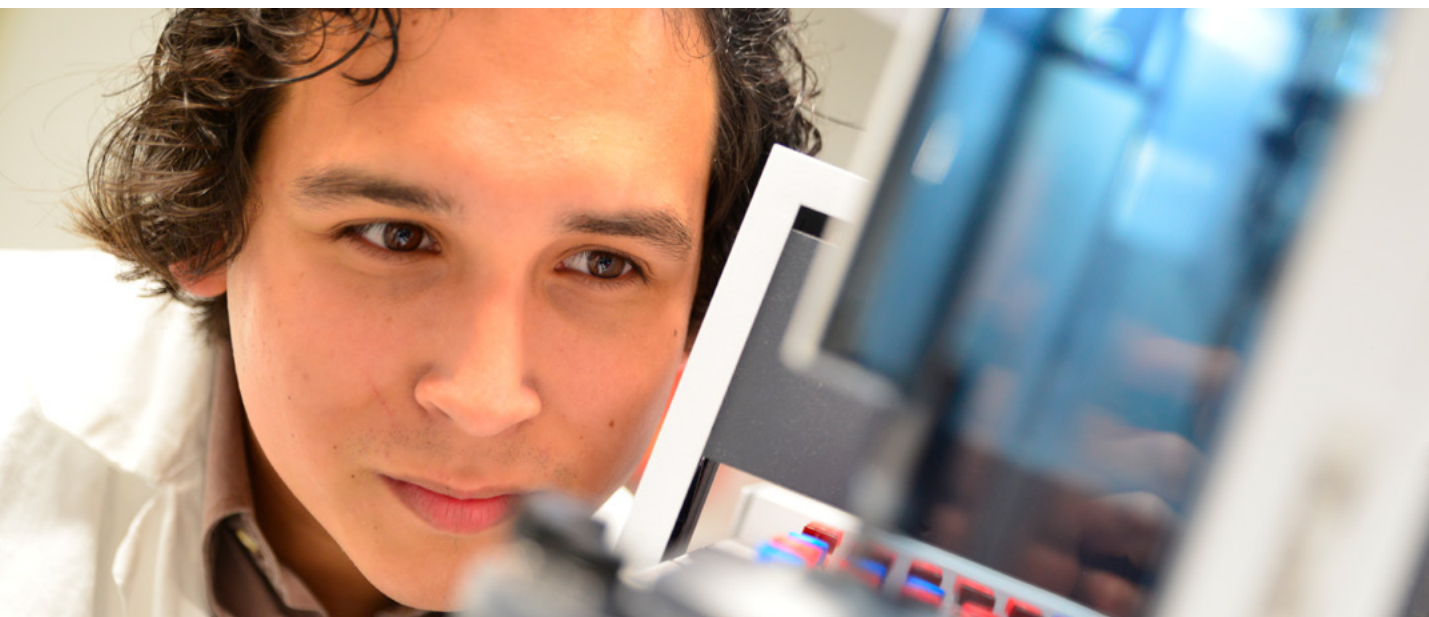
OPLEIDINGSPASPOORT HANDEL & ONDERNEMEN

Leerweg en niveau:	BOL, niveau 2, 3 en 4
Crebocode niveau 2:	25167
Crebocode niveau 3:	25501
Crebocode niveau 4:	25162
Kwalificatiedossier niveau 2:	Verkoper
Kwalificatiedossier niveau 3:	Verkoopspecialist groene detailhandel
Kwalificatiedossier niveau 4:	Manager retail

In de opleiding Handel en Ondernemen leer je ondernemen in een bedrijf of winkel. Het draait om het inkopen en verkopen van producten... met winst! Je leert ook over artikelpresentaties, marketing en het omgaan met klanten. Je wordt opgeleid tot manager, verkoopspecialist of verkoper met specifieke aandacht voor levensmiddelen en natuur in de detailhandel.

Algemene vakken (Algemeen vormend onderwijs (AVO))	Nederlands, Loopbaan & Burgerschap, Rekenen. Engels (alleen niveau 3 en 4)
Beroepsgerichte vakken	O.a. Handel, Warenkennis, Ondernemen, Personeelsbeleid
Kosten opleiding	Zie hoofdstuk Kosten en Studiefinanciering
Kans op Werk	Wat is mijn kans op werk?
Doorstroom naar vervolgopleiding	Na niveau 2 of niveau 3 kun je doorstromen naar een hoger niveau binnen het mbo. Na je niveau 4 opleiding kun je verder studeren aan een HBO opleiding, zoals Ondernemen of Commerciële Economie. Je kunt ook kiezen voor een tweejarig Associate Degree programma Ondernemen.
Opleidingscoördinator	Mw. D. Verbruggen (dverbruggen@lentiz.nl)

A 6.4 Jouw opleiding: Food



OPLEIDINGSPASPOORT FOOD (Food Innovation Academy)

Leerweg en niveau:	BOL, niveau 2, 3 en 4
Crebocode niveau 2:	25460
Crebocode niveau 3:	25461
Crebocode niveau 4 technologie:	25463
Crebocode niveau 4 kwaliteit:	25462
Kwalificatiedossier niveau 2:	Medewerker voeding en technologie
Kwalificatiedossier niveau 3:	Vakbekwaam medewerker voeding en technologie
Kwalificatiedossier niveau 4:	Vakexpert voeding en technologie
Kwalificatiedossier niveau 4:	Vakexpert voeding en kwaliteit

In de nieuwe opleiding Food leer je van alles over voeding en technologie. Een zak chips, een blikje frisdrank of een pak melk... Alle voedingsmiddelen die jij eet of drinkt, worden eerst bereid en verpakt. Er zit een hele keten van bedrijven achter, waar voedingsmiddelen worden ontwikkeld en geproduceerd. Die bedrijven hebben volop banen en willen graag dat je later bij hen komt werken. Daarom biedt de opleiding Food baangarantie.

Algemene vakken (Algemeen vormend onderwijs (AVO))	Nederlands, Engels, Loopbaan & Burgerschap, Rekenen.
Beroepsgerichte vakken	O.a. Voedingsleer, Voeding praktijk, Algemene technologie, Communicatie, Veiligheid en kwaliteit, Automatisering, Bedrijfsbezoeken, Bijzondere technologie, Bedrijfskunde, Onderhoud, Project.
Kosten opleiding	Zie hoofdstuk Kosten en Studiefinanciering
Kans op Werk	Wat is mijn kans op werk?
Doorstroom naar vervolgonderwijs	Na de opleiding kan je meteen aan de slag bij één van de voedingsmiddelenbedrijven in de buurt, zoals de bedrijven van de Food Innovation Academy. Je kunt ook verder studeren! Heb je je niveau 2 of niveau 3 diploma, dan kan je verder studeren op een hoger niveau binnen het mbo. Heb je je niveau 4 diploma, dan kan je doorstuderen op een aansluitende HBO- opleiding, zoals bijvoorbeeld Food, Commerce & Technology. Je kunt ook een twee-jarige HBO-opleiding volgen, zoals een Associate Degree programma.
Opleidingscoördinator	Mw. N. Goes (ngoes@lentiz.nl)

A 6.5 Jouw opleiding: Food & Lifestyle



OPLEIDINGSPASPOORT FOOD & LIFESTYLE

Leerweg en niveau:	BOL, niveau 4
Crebocode:	25464
Kwalificatiedossier:	Vakexpert voeding & voorlichting

In de opleiding Food & Lifestyle leer je hoe je mensen begeleidt bij het ontwikkelen van een gezonde levensstijl. De nadruk daarbij ligt op gezonde voeding. Hoe motiveer je iemand om gezond te eten? En welke rol speelt beweging bij een gezonde levensstijl? Je leert natuurlijk van alles over voedingsstoffen en over het menselijk lichaam. Maar je leert ook over coaching en communicatie. Een brede opleiding waarin voeding de hoofdrol speelt.

Algemene vakken (Algemeen vormend onderwijs (AVO))	Nederlands, Engels, Loopbaan & Burgerschap, Rekenen.
Beroepsgerichte vakken	O.a. Voeding Theorie, Voeding Praktijk, Communicatie, Kwaliteit, Scheikunde, Gezond bewegen, Psychologie, Organiseren.
Kosten opleiding	Zie hoofdstuk Kosten en Studiefinanciering
Kans op Werk	Wat is mijn kans op werk?
Doorstroom naar HBO	Je kunt doorstromen naar een Hbo-opleiding, zoals Voeding en Diëtetiek, Fysiotherapie of een opleiding op het gebied van Coaching. Je kunt ook doorstromen naar een Associate Degree programma.
Opleidingscoördinator	Dhr. K. de Vries (kdvries04@lentiz.nl)

A 6.6 Jouw opleiding: Inspecteur Leefomgeving



OPLEIDINGSPASPOORT INSPECTEUR LEEFOMGEVING

Leerweg en niveau:	BOL, niveau 4+
Crebocode:	25582
Kwalificatiedossier:	Adviseur leefomgeving

In de opleiding Inspecteur Leefomgeving leer je hoe je toezicht houdt op een schone leefomgeving. Onze natuur wordt steeds meer bedreigd: bedrijven lozen afval, in de lucht zitten uitlaatgassen, water is verontreinigd... Als inspecteur leefomgeving controleer je of bedrijven zich houden aan de milieuwetten. Overtreden ze de regelgeving, dan neem jij maatregelen, geef je advies en bedenkt je oplossingen.

Algemene vakken	Nederlands, Engels, Loopbaan & Burgerschap, Rekenen.
Beroepsgerichte vakken	O.a. Onderzoek, Communicatie, Milieu Wet- en regelgeving, Exact, VCA, Ecoschools, Bedrijfsbezoeken, Bedrijfsmilieuzorg, Wiskunde.
Kosten opleiding	Zie hoofdstuk Kosten en Studiefinanciering
Kans op Werk	Wat is mijn kans op werk?
Doorstroom naar HBO	Je kunt een aansluitende Hbo-opleiding volgen, zoals Landscape and Environment Management (LEM) of Milieukunde.
Opleidingscoördinator	Mw. A. Frantzen (afrantzen@lentiz.nl)

Centraal Deel - B

B1 - Algemene informatie

B 1.1 Lentiz MBO, onderdeel van de Lentiz onderwijsgroep

Bevoegd gezag

De Lentiz onderwijsgroep bestaande uit de Lentiz mbo's en de VO-instellingen van de Lentiz onderwijsgroep hebben één stichtingsbestuur dat optreedt als bevoegd gezag voor beide afdelingen. Dit stichtingsbestuur functioneert volgens het Raad van Toezicht model.

Raad van Bestuur

Het dagelijks bestuur van de Stichting is opgedragen aan de Raad van Bestuur. De Raad van Bestuur bestaat uit de heer G. Kant, tevens voorzitter en de heer R. van Dam, lid.

Het bezoekadres van de Raad van Bestuur is:
Schiedamsedijk 114
Vlaardingen

Het postadres van de Raad van Bestuur is:
Postbus 3040
3130 CA Vlaardingen
www.lentiz.nl

Grondslag van de Lentiz onderwijsgroep

De Lentiz onderwijsgroep is inhoudelijk een samenwerkingsstichting en heeft als grondslag de algemeen bijzondere richting in het onderwijs, waarbij de kenmerken van interconfessioneel onderwijs worden gewaarborgd en ruimte wordt geboden aan het karakter van openbaar onderwijs. De MBO-scholen van Lentiz zijn algemeen bijzondere scholen.

Bij haar activiteiten gaat de Lentiz onderwijsgroep uit van de gelijkwaardigheid van mensen. Bij de toelating van studenten en de benoeming van personeel wordt geen verschil gemaakt naar godsdienst, levensovertuiging, politieke gezindheid, afkomst, geslacht of leeftijd.

Het onderwijs wordt gegeven overeenkomstig de normen en waarden die in de Nederlandse samenleving worden erkend.



Lentiz | onderwijsgroep

LIFE
COLLEGE
vmbolmbo

de school van je leven

B 1.2 Belangrijke adressen en telefoonnummers

De Lentiz onderwijsgroep biedt mbo aan op de volgende zes locaties:

Lentiz | MBO Westland

Europa 1
2672 ZX Naaldwijk
Tel. 0174 - 513321
Directeur: mw. A. de Gier

Lentiz | MBO Oostland

Wilgenlei 2b
2665 KN Bleiswijk
Tel. 010 - 5212822
Directeur dhr. C. de Jong

Lentiz | MBO Maasland

Commandeurskade 22
3155 AD Maasland
Tel. 010 - 5910499
Directeur: dhr. A. Reijm

Lentiz | MBO Barendrecht

Dierensteinweg 2
2991 XJ Barendrecht
Tel. 0180 - 547528
Directeur dhr. E. van Dijk

Lentiz | MBO LIFE College

Parallelweg 401
3112 NA Schiedam
Tel. 010 - 4735377
Directeur mw. A.J. de Graaf

Lentiz | MBO Middelharnis

Groene Zoom 113
3245 CH Sommelsdijk
T 0187 - 485444
Directeur dhr. A. Kriellaart

Klachtencommissie

T.a.v. de ambtelijk secretaris
Postbus 3040
3130 CA Vlaardingen

Commissie van beroep examens

T.a.v. de ambtelijk secretaris
Postbus 3040
3130 CA Vlaardingen

Inspectie van het onderwijs

De onderwijsinspectie houdt toezicht op het onderwijs. De Mbo-opleidingen vallen onder het toezicht van het inspectieteam BVE.

De inspectie is bereiken via:

Het contactformulier op de website: www.onderwijsinspectie.nl

t 1400 (telefoonnummer voor vragen aan de rijksoverheid)

t 088 - 669 6000 (voor direct contact met de inspectie)

Vertrouwensinspecteur

e-mail: vertrouwensinspecteurs@owinsp.nl

t 0900-1113111

Adresgegevens zijn opvraagbaar per e-mail.

Meer informatie op www.onderwijsinspectie.nl.

B2 - Organisatie en regelingen

B 2.1 Onderwijs- en Examenregeling (OER) en de studiegids

Wat is het verband tussen deze studiegids en de OER?

De OER en de studiegids horen bij elkaar. Samen geven de OER en de studiegids een compleet overzicht van de inhoud en inrichting van het onderwijs en de examens voor alle MBO-opleidingen van de Lentiz onderwijsgroep. Beide documenten geven je informatie over de school, de opleiding en alle andere informatie die je tijdens je studie nodig kunt hebben. De OER moet aan de wettelijke eisen voldoen. Je vindt beide documenten op www.lentiz.nl.

Wat staat in de OER en wat in de studiegids?

OER

In de OER worden de onderwijs- en examenprogramma's van alle opleidingen vastgelegd. De OER wordt opgesteld aan de hand van de in de wet geformuleerde eisen. In het document worden de verschillende regelingen, structuren, planningen en procedures vastgelegd. De OER is de basis voor het opstellen van de Onderwijsovereenkomst (OOK) tussen jou en de school. De OER 2019-2020 staat voor iedereen ter inzage gepubliceerd op:

<http://www.lentiz.nl/official-documenten-mbo>.

De OER biedt bij aanvang van het schooljaar aan de (toekomstige) student een goed beeld van de inhoud en inrichting van het onderwijs en de examens. Door het officiële karakter van de OER, is dat document lastig om te lezen en te begrijpen. Daarom is er voor dagelijks en praktisch gebruik een studiegids.

Studiegids

In de studiegids staat op eenvoudige en toegankelijke wijze alle informatie die je nodig kunt hebben tijdens de opleiding. In de studiegids vind je ook de informatie over de opleiding die jij volgt. De studiegids wordt gepubliceerd op de website van je school.

B 2.2 Toelatingseisen, vrijstellingen en toelatingsprocedure

Toelatingseisen

Studenten van elke geloofsovertuiging kunnen toegelaten worden tot een opleiding van de Lentiz onderwijsgroep, zolang zij de grondslag en de doelstellingen van de school respecteren.

De doorstroomrechten van studenten voor de verschillende leertrajecten zijn wettelijk bepaald. De onderwijsinstelling hanteert de wettelijke criteria voor de toelating. Deze zijn te vinden in de OER-bijlage 'Toelatingseisen mbo studenten en richtlijnen doorstromen IHKS' op <http://www.lentiz.nl/official-documenten-mbo>.

Formele eisen ten aanzien van de leerplicht en kwalificatieplicht

De leerplicht houdt in dat kinderen verplicht naar school moeten. Vanaf het moment dat een kind 5 jaar is tot het einde van het schooljaar waarin het kind 16 jaar wordt, is het op grond van de Leerplichtwet verplicht naar school te gaan (leerplichtig). Een student is tot het schooljaar volgende op het moment van 16 worden volledig leerplichtig en dient dus voltijds dagonderwijs te volgen. Pas het schooljaar volgende op het moment waarop een student 16 is geworden, is hij kwalificatie-plichtig. De kwalificatieplicht verplicht een student onderwijs te volgen totdat hij/zij 18 jaar wordt of een startkwalificatie heeft gehaald. Een startkwalificatie is een diploma op havo-, vwo- of MBO-2 niveau. Tijdens de kwalificatieplicht gaat de student elke dag naar school of kiest hij/zij voor de combinatie van leren en werken (BBL). Vanaf het moment dat een student kwalificatie-plichtig is kan een student toegelaten worden tot een BBL-leertraject of een deeltijd BOL-leertraject (voor uitleg over BOL en BBL zie paragraaf B3.2). Voor meer informatie over de leerplicht en kwalificatieplicht kijk je op <http://www.rijksoverheid.nl/onderwerpen/leerplicht>.

Stappen in een toelatingsprocedure

Zie "Procedure aanmelding en inschrijving" bij de OER.

B 2.3 Onderwijsovereenkomst en Praktijkovereenkomst

Onderwijsovereenkomst

De onderwijsovereenkomst (OOK) is een overeenkomst tussen jou (de student) en de school. De overeenkomst wordt gesloten voor de duur van de opleiding of voor het deel van de opleiding waarop jouw inschrijving betrekking heeft. De overeenkomst bevat de rechten en plichten van jou (de student) en van de school. De OOK wordt aan het begin van de opleiding afgesloten en ondertekend. In de bijlagen bij de OOK worden afspraken vastgelegd met betrekking tot extra ondersteuning van jou (de student) tijdens je opleiding en over de totstandkoming van een bindend studieadvies voor studenten in de entree-opleiding. De OOK is geldig voor de in de overeenkomst afgesproken opleiding. Het model van de OOK is als bijlage bij de OER gepubliceerd op <http://www.lentiz.nl/officialle-documenten-mbo>.

Praktijkovereenkomst

Over de beroepspraktijkvorming (onderwijs in de praktijk van het beroep) worden afspraken gemaakt in een praktijkovereenkomst (POK). Deze overeenkomst regelt de rechten en plichten van alle betrokken partijen (student, school, BPV-bedrijf). De POK wordt gesloten tussen de school, de student en het bedrijf dat de beroepspraktijkvorming verzorgt.

Voor internationale beroepspraktijkvorming (BPV) zijn tevens een Engelstalige, een Duitstalige en een Franstalige POK beschikbaar. Het model van de POK is als bijlage bij de OER gepubliceerd op <http://www.lentiz.nl/officialle-documenten-mbo>.

Toelichting BOL-opleiding

In de BOL worden voor een student tijdens de opleiding in de regel meerdere praktijkovereenkomsten voor relatief korte periodes aangegaan met meerdere bedrijven ten behoeve van het leren in de beroepspraktijk (BPV).

Toelichting BBL-opleiding

In de BBL bestaat er vanaf het begin van de opleiding een (arbeids)overeenkomst (van minimaal 20 uur) tussen één student en één werkgever (in een voor de opleiding relevante sector) voor de duur van de opleiding ten behoeve van het leren vanuit de beroepspraktijk in de beroepspraktijkvorming.

B 2.4 Studiefinanciering en tegemoetkoming studiekosten

Om in aanmerking te komen voor studiefinanciering moet een student voldoen aan bepaalde voorwaarden. Er zijn voorwaarden met betrekking tot leeftijd, onderwijsinstellingsoort en nationaliteit. Voor de meest actuele informatie over studiefinanciering verwijzen wij graag naar de website van de Dienst Uitvoering Onderwijs <https://duo.nl/particulieren/mbo-er/studiefinanciering/weten-hoe-het-werkt.asp>.

B 2.5 Urennorm

Als MBO-student heb je recht op een minimum aantal lessen. Onderwijsinstellingen moeten aan deze urennorm voldoen. De verplichte onderwijstijd wordt berekend in klokuren (60 minuten). Maar de onderwijsinstelling bepaalt zelf hoeveel minuten een les duurt. Je hebt alleen recht op studiefinanciering wanneer je opleiding voldoet aan de urennorm.

Urennorm BOL

Vanaf 1 augustus 2014 gelden de volgende urennormen voor de beroeps-opleidende leerweg (BOL):

BOL opleidingen	Onderwijs-uren	BPV	Totaal
Entreeopleiding	600	Geen minimum	1.000
1-jarige opleiding	700	250	1.000
2-jarige opleiding	1.250	450	2.000
3-jarige opleiding	1.800	900	3.000
4-jarige opleiding	2.350	1.350	4.000

De urennormen voor de BOL gelden niet per studiejaar, maar voor de totale studie. Er zijn aparte normen voor de begeleide onderwijsuren en de beroepspraktijkvorming (stage). Er zijn in een jaar 1.600 klokuren beschikbaar voor studie (40 weken van 40 uren). Van die 1.600 uren moeten er ten minste 1.000 uur per onderwijsinstellingjaar (gemiddeld) bestaan uit onderwijstijd en beroepspraktijkvorming. Huiswerk telt niet mee voor de onderwijstijd en beroepspraktijkvorming. De rest van de uren kan bestaan uit huiswerk en andere onderwijsactiviteiten, bijvoorbeeld vrije OLC-uren, voorbereiding voor toetsing en presentaties en het maken van werkstukken etc. Dat moet ook voor alle studenten ruim voldoende zijn. Zie voor meer verschillen tussen BOL en BBL paragraaf B 3.2.

Urennorm BBL

Volgt een student een beroepsbegeleidende leerweg (BBL) dan gaat hij meestal 1 dag per week naar school en werkt hij de overige 4 dagen. De onderwijstijd bij BBL moet ieder jaar bestaan uit ten minste 200 begeleide onderwijsuren en 610 uren beroepspraktijkvorming (BPV). Zit het aantal begeleide onderwijsuren op het minimum van 200 uur? Dan moeten er meer uren BPV zijn. Dit geldt ook omgekeerd. Tot BPV en begeleide onderwijsuren samen minimaal 850 uur zijn.

Heb je nog vragen?

Voor vragen kun je terecht bij de Dienst Uitvoering Onderwijs. Telefoonnummer (050) 599 77 55. Kijk voor de meest actuele informatie over studiefinanciering op internet: www.duo.nl. De Dienst uitvoering Onderwijs heeft een speciale folder over studiefinanciering en de prestatiebeurs.

B 2.6 Wettelijk les- en cursusgeld

Lesgeld in de BOL-opleidingen

Iedereen die zich inschrijft voor voltijds dagonderwijs (BOL) moet aan het rijk lesgeld betalen. De hoogte van het lesgeld en de wijze waarop het lesgeld betaald dient te worden kan je nalezen op de website van DUO <https://duo.nl/particulier/mbo-er/lesgeld/lesgeld-betalen.jsp>.

Cursusgeld in de deeltijd BOL en BBL-opleidingen

De deeltijdopleidingen binnen het MBO zijn BOL in deeltijd en de beroepsbegeleidende leerweg (BBL). Als een student op 1 augustus jonger is dan 18 jaar, hoeft u voor BOL in deeltijd en voor BBL geen cursusgeld te betalen. Als een student op 1 augustus 18 jaar of ouder is, betaalt de student cursusgeld. De hoogte van het cursusgeld is afhankelijk van het niveau van de deeltijdopleiding.

Zie [Wat is de wettelijke hoogte van het lesgeld en cursusgeld in het mbo? | Rijksoverheid.nl](#).

Deeltijdopleidingen in het beroepsonderwijs bevatten minder dan 1000 uur per jaar. Iedere student krijgt voor de betaling van het cursusgeld een factuur van de school.

B 2.7 Rechten en plichten

De rechten en plichten van jou als student van de Lentiz onderwijsgroep zijn vastgelegd in het studentenstatuut. Dit statuut staat op de website: [Studentenstatuut](#).

In het studentenstatuut wordt onder andere ingegaan op regels over het onderwijs, vrijheid en beperkingen, medezeggenschap en de disciplinaire maatregelen.

Een specifiek onderwerp vormt het klacht- en beroepsrecht dat in het studentenstatuut is beschreven. Heb je een klacht of wil je beroep aantekenen tegen een beslissing over een examen dan is uitgebreide informatie opgenomen in de klachtenregeling. Hierin staat precies hoe, wanneer en bij wie je welke klacht kan indienen. De klachtenregeling staat op de website: [Klachtenregeling](#).

De Klachtencommissie en de Commissie van beroep examens zijn te bereiken op Postbus 3040, 3130 CA te Vlaarding. Correspondentie kun je richten aan de ambtelijk secretaris.

B 2.8 Verzekeringen

De Lentiz onderwijsgroep heeft ten behoeve van de studenten een aantal verzekeringen afgesloten. Welke verzekeringen dat zijn kan je nalezen in de bijlage 'Lentiz verzekeringen MBO'. Deze is te vinden via deze link: [Lentiz mbo verzekeringen](#).



B 2.9 Vakantieregeling

Het vakantieooster voor het schooljaar 2019-2020 is als volgt vastgesteld.

Vakantie	Begint	Eindigt
Herfstvakantie	19 oktober 2019	27 oktober 2019
Kerstvakantie	21 december 2019	5 januari 2020
Voorjaarsvakantie	22 februari 2020	1 maart 2020
Paasweekend	10 april 2020	13 april 2020
Koningsdag	27 april 2020	27 april 2020
Meivakantie - regio Westland / Oostland / Barendrecht / Middelharnis	18 april 2020	3 mei 2020
Meivakantie - regio Nieuwe Waterweg Noord	23 april 2020	6 mei 2020
Hemelvaart	21 mei 2020	24 mei 2020
Pinksterweekend	31 mei 2020	1 juni 2020
Zomervakantie	18 juli 2020	30 augustus 2020



B 2.10 Examinering

Deze paragraaf geeft je informatie die van belang is voor toetsing, examinering, overgang en diplomering. De officiële teksten en regelingen zijn vermeld in de Onderwijs- en Examenregeling (OER) cohort 2019 - 2020. Deze is gepubliceerd op:
<http://www.lentiz.nl/officialle-documenten-mbo>.

Examencommissie en examensecretaris

Er is per school een examencommissie. Die commissie regelt de organisatie en afname van examens binnen de opleiding, bekijkt of er verzuim is tijdens examens, regelt de vrijstellingen, beoordeelt onregelmatigheden enz. Op iedere school is daarnaast een examensecretaris die aanspreekpunt is voor de studenten voor alles dat met examinering te maken heeft.

Specifieke informatie over examinering, de examencommissie en de examensecretaris op jouw school is opgenomen in het locatiedeel van de studiegids.

Examenreglement

In het examenreglement zijn de regels over toetsing, examinering en afsluiting vastgelegd. Het examenreglement regelt onder meer de wijze waarop examens (beroepsmatige examens, AVO examens en keuzedelen) worden afgenomen, wanneer en hoe vaak je aan een examen kan deelnemen, op welke gronden de examencommissie eerder verworven competenties (EVC) kan erkennen en de termijn waarbinnen de uitslag van een examen officieel bekend wordt gemaakt. Het examenreglement is een onderdeel van de onderwijs- en examenregeling (OER) Je kunt de OER vinden op:
<http://www.lentiz.nl/officialle-documenten-mbo>.

Commissie van beroep

Beroep aantekenen tegen een beslissing - of het nalaten daarvan - over toetsing en examinering is geregeld in de klachtenregeling. Meer informatie hierover vind je onder B.2.7 Rechten en plichten.

B3 - Opbouw van het onderwijs

Vanaf schooljaar 2016-2017 zijn er in Nederland nieuwe kwalificatiedossiers ingevoerd in het MBO. Een kwalificatiedossier is een landelijk vastgesteld document waarin de verplichte inhoud en opbouw van een MBO-opleiding in is vastgelegd. Deze nieuwe kwalificatiedossiers zijn opgebouwd volgens een nieuwe structuur (de Herziene Kwalificatiestructuur, ofwel HKS). Op de scholen van Lentiz zijn vanaf schooljaar 2016-2017 de opleidingen gestart op basis van de nieuwe (HKS-) dossiers.

B 3.1 Opleidingsniveaus

Het mbo kent 4 opleidingsniveaus, te weten:

- Entreeopleiding
- Niveau 2 mbo
- Niveau 3 mbo
- Niveau 4 mbo

Het niveau waarop je kunt instromen, is afhankelijk van je vooropleiding en staat weergegeven in de bijlage 'Toelatingseisen mbo studenten en richtlijnen doorstromen IHKS' bij de OER op <http://www.lentiz.nl/officiële-documenten-mbo>. Hier zijn tevens de doorstroommogelijkheden naar het hoger beroepsonderwijs, een indicatie van de werkzaamheden en de voorbeeldberoepen te vinden voor de verschillende opleidingsniveaus.

Het voorlichtingsmateriaal van het mbo van de Lentiz onderwijsgroep biedt voor toekomstige studenten en ouders een goed overzicht van de opleidingen die je binnen de Lentiz onderwijsgroep kunt volgen. Deze informatie kun je ook vinden op de website: www.lentiz.nl. Natuurlijk kun je ook altijd informatie vragen op de locatie waar de opleiding wordt gegeven. In het locatiedeel wordt per locatie specifiek ingegaan op de inhoud en vormgeving van de betreffende opleidingen.

B 3.2 Twee leerwegen - BOL en BB

In veel gevallen kun je een opleiding volgen via twee leerwegen:

- de beroepsbegeleidende leerweg, (BBL)
- de beroeps-opleidende leerweg, (BOL)

Er zijn twee belangrijke verschillen tussen BOL-opleidingen en BBL-opleidingen:

1. De omvang van de beroepspraktijkvorming (BPV) als onderdeel van het leertraject.

Zie B 2.5.

2. De aard van de relatie tussen de student en het praktijkleerbedrijf.

Zie B 2.3.

Kortom: de leerweg is bepalend voor de manier waarop je het grootste deel van je opleiding leert. Veelal in de praktijk - de BBL - of juist meer op school en daarnaast in de praktijk - de BOL -. Het ligt aan jouw voorkeur voor welke leerweg je kiest.

Voor je diploma maakt het niet uit welke leerweg je volgt. Uiteindelijk is het diploma dat je krijgt gelijkwaardig. Je krijgt bijvoorbeeld een diploma 'vakbekwaam medewerker dierversorgung' ongeacht of je dit hebt behaald via de BOL of de BBL.

De keuze voor een leerweg heeft wel gevolgen voor het recht op studiefinanciering. Meer hierover kun je vinden in B 2.4. of op www.duo.nl.

B 3.3 Opbouw van een opleiding

De leertrajecten die vanaf het schooljaar 2016-2017 starten zijn gebaseerd op een kwalificatiedossier dat door de Minister is vastgesteld. Aan ieder leertraject ligt een omschrijving ten grondslag van de belangrijkste werkprocessen/kerntaken (in het kwalificatiedossier) die bij een bepaald beroep horen. De leertrajecten zijn erop gericht jou zo op te leiden en te laten ontwikkelen dat je alle benodigde competenties hebt en die kunt laten zien.

Bij het vormgeven en uitvoeren van de leertrajecten worden de volgende onderdelen onderscheiden: de kerntaak/werkproces, algemeen vormend onderwijs (AVO) (zoals Nederlands, moderne vreemde talen, rekenen en loopbaan en burgerschap), keuzedelen en beroepspraktijkvorming.

Lentiz heeft haar mbo-opleidingen opgezet aan de hand van de kwalificaties. In de **opleidingsplannen** van Lentiz (zie bijlagen <http://www.lentiz.nl/officiële-documenten-mbo>) wordt per opleiding het programma en de planning weergegeven. In de opleidingsplannen is ook te vinden welke keuzedelen je als student kunt kiezen in iedere opleiding. Bij ieder opleidingsplan hoort ook een **examenprogramma**. In het examenprogramma van de opleiding staat weergegeven welke kerntaken, werkprocessen of beheersingsniveaus door de verschillende examenonderdelen worden geëxamineerd. Ook deze examenprogramma's zijn weergegeven in de bijlagen bij deze Studiegids.

Het onderwijs bereidt de student voor op het examen

Om inzichtelijk te maken hoe in de geroosterde vakken wordt toegewerkt naar de beheersing van de kerntaken, werkprocessen en beheersingsniveaus uit de kwalificatie, zijn in het opleidingsplan alle vakken/modules/thema's uit het onderwijs gekoppeld aan een examen. Daarmee wordt inzichtelijk gemaakt op welk examen(onderdeel) ieder specifiek vak/module/thema voorbereidt.

Voorwaardendossier

Om er voor te zorgen dat je als student goed voorbereid op je examen verschijnt, heeft Lentiz op een aantal onderdelen binnen de opleiding een **'voorwaardendossier'** ingevoerd. Het voorwaardendossier bestaat uit onderdelen, toetsen of opdrachten die je als student aantoonbaar moet beheersen voordat je aan het examen kan deelnemen. De opzet van het voorwaardendossier is terug te vinden in de bijlage 'Model voorwaardendossier' bij de OER en te vinden op <http://www.lentiz.nl/officiële-documenten-mbo>. Er worden voorwaarden vastgesteld voorafgaand de beroepsmatige examens, de examens voor Nederlands en rekenen, en indien van toepassing voor Engels.

In iedere opleiding van Lentiz vind je derhalve de volgende onderdelen terug:

Beroepsgericht onderwijs:	Vakken, thema's of modules die de students voorbereiden op de beroep specifieke eisen uit de kwalificatie.
Generieke onderdelen:	Nederlands, rekenen, loopbaan en burgerschap en eventueel Engels of andere Moderne Vreemde Talen (MVT).
Keuzedelen:	Een keuzedeel is een verbreding of verdieping van de beroepskwalificatie of is gericht op een betere toerusting voor doorstroom naar een vervolgopleiding.
Beroepspraktijkvorming (BPV):	Een deel van de opleidingen bestaat uit werken en leren in de praktijk, de zogenaamde beroepspraktijkvorming.
Voorwaardendossiers:	Toetsen of opdrachten die een student aantoonbaar moet beheersen voordat hij of zij aan het examen kan deelnemen. Deze bereiden de student voor op het examen.
Overige onderdelen:	Buiten bovengenoemde zaken programmeren scholen in de opleiding nog zaken als studiebegeleiding, coaching, maatschappelijke thema's of schoolgebonden activiteiten.
Examinering:	In diverse examenonderdelen wordt getoetst of de student aan de eisen van de beroepskwalificatie voldoet.

Zie voor een schematische weergave van de onderdelen binnen een opleiding de bijlage 'Componenten in een opleiding' bij de OER op <http://www.lentiz.nl/officialle-documenten-mbo>.

B 3.4 Begrippen

Naast bovenstaande formele onderdelen die de basis voor ieder leertraject vormen krijg je ook te maken met 'coachen en begeleiden (gebruik van portfolio)' en 'examinering'. Hieronder lichten we de belangrijkste begrippen kort toe.

Assessor

Een assessor beoordeelt de geleverde prestatie van een student tijdens Beroepsproeve, of vaardigheidsexamen volgens een vast beoordelingsprotocol.

AVO

Algemeen Vormend Onderwijs. Dit deel van het onderwijs dat niet praktijkgericht is. Bijvoorbeeld talen, loopbaan & burgerschap, rekenen.

AVO examen

Een examen voor een studieonderdeel dat niet direct gericht is op het uitoefenen van een beroep. Voor studenten van de entreeopleiding, niveau 2,3,4 worden voor Nederlands en rekenen Centrale Examens afgenomen (Centraal Examen AVO). Vanaf schooljaar 2017-2018 worden eveneens Centrale Examens afgenomen voor Engels in mbo-4 opleidingen.



Beroepspraktijkvorming (BPV)

Onderwijs dat plaatsvindt in de praktijk (bij een bedrijf of organisatie) en deel uitmaakt van elk leertraject.

Beroepsproeve

Mix van toets- en beoordelingsvormen die vaststelt in hoeverre een student voldoet aan (een deel van) de kennis, vaardigheden en (beroeps)houding die het kwalificatiedossier stelt. De proeve vindt vaak plaats in een authentieke of gesimuleerde beroepspraktijk.

Een Beroepsproeve is een praktische toets waarbij kennis, vaardigheden en houding in samenhang worden getoetst. Er wordt geen cijfer gegeven voor een Beroepsproeve. Een student behaalt een Beroepsproeve of haalt hem niet. Een student kan de volgende uitslagen op zijn of haar Beroepsproeve behalen: 'onvoldoende', 'voldoende' of 'goed'.

CEF-niveaus (Common European Framework)

Europese niveauaanduiding voor het generieke en beroepsgerichte Engels (niveau 4-opleidingen). De niveaus worden ook gehanteerd bij andere talen, behalve Nederlands. Zie: [Taaleisen](#)

Centraal Examen

Landelijke (digitale) examenvorm waarbij in centraal vastgestelde afnameperioden het eindniveau op afgesproken referentieniveaus wordt geëxamineerd voor Nederlands (lezen en luisteren), rekenen en Engels.

WEB: centraal examen: centraal examen of examenonderdeel bestaande uit door het college vastgestelde toetsen die door of in opdracht van de instelling worden afgenomen overeenkomstig daarvoor bij of krachtens dit besluit gestelde eisen.

Centraal Register Beroepsopleidingen (crebo)

Een systematisch geordende verzameling van gegevens met betrekking tot de opleidingen uit de kwalificatiestructuur beroepsopleidingen die door de bekostigde en niet-bekostigde instellingen wordt verzorgd. Het crebo bevat een overzicht van opleidingen per instelling en registreert voor elke deelkwalificatie welke exameninstellingen de externe legitimering kunnen verzorgen.

Coachen en begeleiden

Dit is de studieloopbaanbegeleiding van de student tijdens zijn leertraject. Tevens krijgt de student begeleiding bij zijn persoonlijke ontwikkeling en bij eventuele voorkomende (sociaal-emotionele) problemen. Om dit goed vorm te geven krijgt iedere student een studieloopbaancoach toegewezen.

Diploma-eisen

Geheel aan vereisten gericht op het beroep, vervolgonderwijs en de maatschappij, waaraan studenten moeten voldoen om een mbo-diploma te behalen: de beroepsgerichte eisen die het kwalificatiedossier stelt, generieke eisen voor Nederlands, rekenen en Engels (mbo-niveau 4), eisen voor loopbaan en burgerschap, eisen voor keuzedelen en een met goed gevolg afgesloten BPV waarbij het oordeel van het leerbedrijf is betrokken.

Examen

Door een daartoe bevoegde instantie ingesteld onderzoek naar kennis, vaardigheden en houding die de examenkandidaat zich op grond van de diploma-eisen moet hebben eigen gemaakt, en de beoordeling van de uitkomsten van dat onderzoek aan de hand van de beoordelingscriteria en beslisregels. Een examen kan uit meerdere examenonderdelen en -eenheden bestaan. Binnen Lentiz mbo bestaat het examen uit alle Proeven van Bekwaamheid, kennisexamens, vaardigheidsexamens, Centrale Examens AVO, instellingsexamens AVO van een opleiding, examens voor keuzedelen en de beoordeling van de beroepspraktijkvorming. Het examen toetst of een student de 'competenties' heeft om bepaalde kennis, vaardigheden, werkprocessen/kerntaken (van een kwalificatie) en de beroepspraktijkvorming te gebruiken of uit te voeren.

Examenprogramma

(Opleidingsplan en examenprogramma)

Het gedeelte van de onderwijs- en examenregeling waarin zo concreet mogelijk de inhoud en inrichting van de opleiding en de examens wordt beschreven in al zijn aspecten. Plan waarin, per kwalificatie en cohort, alle exameneenheden staan waaraan een student moet voldoen, inclusief de bijbehorende beslisregels.

Instellingsexamen

Door de instelling vastgesteld examen waarbij het eindniveau op afgesproken niveaus wordt vastgesteld, bijvoorbeeld voor Nederlands (schrijven, gesprekken voeren en spreken), Engels en rekenen. *WEB: instellingsexamen: examen of examenonderdeel bestaande uit toetsen die zijn vastgesteld en worden afgenomen door of in opdracht van de instelling.*

Kennisexamens

Examen waarin de (theoretische) kennis uit de kwalificatie wordt geëxamineerd. De kennisexamens worden ontwikkeld door De groene norm.

Kerntaak

Is een set van inhoudelijk samenhangende beroepsactiviteiten die door een belangrijk deel van de beroepsbeoefenaars wordt uitgeoefend. Kerntaken geven de essentie aan van wat een beroepsbeoefenaar doet. Het zijn kenmerkende betekenisvolle onderdelen van een beroep.

Keuzedeel

Verplicht in te vullen ruimte in het kwalificatiedossier dat kwalificatie-eisen bevat die een verrijking of verdieping vormen op iedere opleiding die op basis van het kwalificatiedossier te construeren is. De keuze bevat als doelbestemming een nadere specialisatie, extra voorbereiding op vervolgonderwijs of een invulling gericht op de wensen van het regionale bedrijfsleven. De keuze is onderdeel van het diploma.

Kwalificatie

Geheel van bekwaamheden dat een afgestudeerde van een beroepsopleiding kwalificeert voor het functioneren in een beroep/groep van samenhangende beroepen, het vervolgonderwijs en als burger. Dit geheel is beschreven in een kwalificatiedossier en is onderverdeeld in basisdeel, profieldeel en keuzede(e)(en).

WEB: kwalificatie: de kwalificatie, bedoeld in artikel 7.1.3.

Leertraject

Een leertraject bestaat uit de kerntaken, werkprocessen, prestatie-indicatoren en benodigde competenties die een student moet leren om een beginnend beroepsbeoefenaar te worden voor een bepaald beroep. Een leertraject is gericht op het behalen van een kwalificatie (diploma). Het diploma is het bewijs dat je een goede beginnende beroepsbeoefenaar bent.

Bovenstaande onderdelen vormen de basis voor het leertraject van de student. Dit betekent dat een leertraject is opgebouwd uit kerntaken met daarbij horende competenties die nodig zijn om de kerntaak op een goede manier te kunnen uitvoeren. De inhoud van een leertraject is beschreven in het 'Opleidingsplan en examenprogramma'. Deze zijn opgenomen als bijlagen bij deze studiegids. Hierin zijn ook de studiebelastingsuren benoemd voor een 'regulier' opleidingstraject en het aantal uren dat bestemd is voor de beroepspraktijkvorming en het AVO-onderwijs. De leertrajecten per opleiding worden gepubliceerd in de OER en de studiegids, die vervolgens wordt gepubliceerd op de website van de onderwijsinstelling, www.lentiz.nl. Op basis hiervan krijgt een student op hoofdlijnen inzicht in zijn/haar leertraject.

OER (Onderwijs en Examenregeling)

Regeling waarin de programmering van de onderwijsactiviteiten, inclusief de examinering, is verantwoord en vastgelegd.

Onderwijsovereenkomst (OOK)

Een overeenkomst tussen student en bevoegd gezag die de rechten en verplichtingen tussen beide partijen regelt. Het studentenstatuut ligt ten grondslag aan de OOK.

Opleidingsplan

Het opleidingsplan van Lentiz beschrijft de inhoud van de opleiding. Deze inhoud is grofweg verdeeld in lessen gericht op beroepsgerichte vakken en vakken voor algemeen vormend onderwijs. Daarnaast zijn te onderscheiden: keuzedelen, beroepspraktijkvorming, examinering en overige onderdelen (coaching en begeleiding en activiteiten in de vrije ruimte). Het opleidingsplan is uniek voor ieder leertraject en is bijgevoegd als bijlage van de OER.

Praktijkovereenkomst (POK)

De overeenkomst die onderwijsinstelling, student en het bedrijf dat de praktijkvorming verzorgt, met elkaar afsluiten. Voor internationale BPV's is de POK tevens beschikbaar in het Engels, Frans en Duits.

Referentiekader taal en rekenen

Voor het hele onderwijs (van de basisschool tot en met het hoger onderwijs!) is hierin vastgelegd wat studenten moeten kennen en kunnen als het gaat om Nederlandse taal en rekenen. (zie voor het referentiekader <http://www.taalenrekenen.nl/downloads/referentiekader-taal-en-rekenen-referentieniveaus.pdf>)

Stichting Beroepsonderwijs Bedrijfsleven (SBB)

De taken van SBB zijn:

- bijdragen aan het ontwikkelen en onderhouden van een landelijke kwalificatiestructuur;
- bijdragen aan de bevordering van de kwaliteit en beschikbaarheid van de plaatsen waar de beroepspraktijkvorming wordt verzorgd;
- het verzorgen van externe legitimering.

Website: <http://www.s-bb.nl>.

Vaardigheidsexamen

Examen waarin de (praktische) vaardigheden uit de kwalificatie wordt geëxamineerd.

De vaardigheidsexamens worden ontwikkeld door De groene norm.

Voorwaardendossier

Hierin staan de voorwaardelijke opdrachten beschreven waaraan een student moet voldoen voordat hij/zij mag deelnemen aan een examen. Een student moet een aantal voorwaardelijke opdrachten succesvol afronden om aan het examen te kunnen deelnemen. De voorwaardelijke, ontwikkelingsgerichte toetsen behoren niet tot het examen, maar tot het onderwijsproces. Het zijn geen examens. De toetsen tellen dan ook niet mee voor de slaag-/zakbeslissing voor de einduitslag van het examen, staan niet in het examenplan en voor de beslissing of de student het diploma heeft behaald. De student kan ook andere bewijslast overleggen.

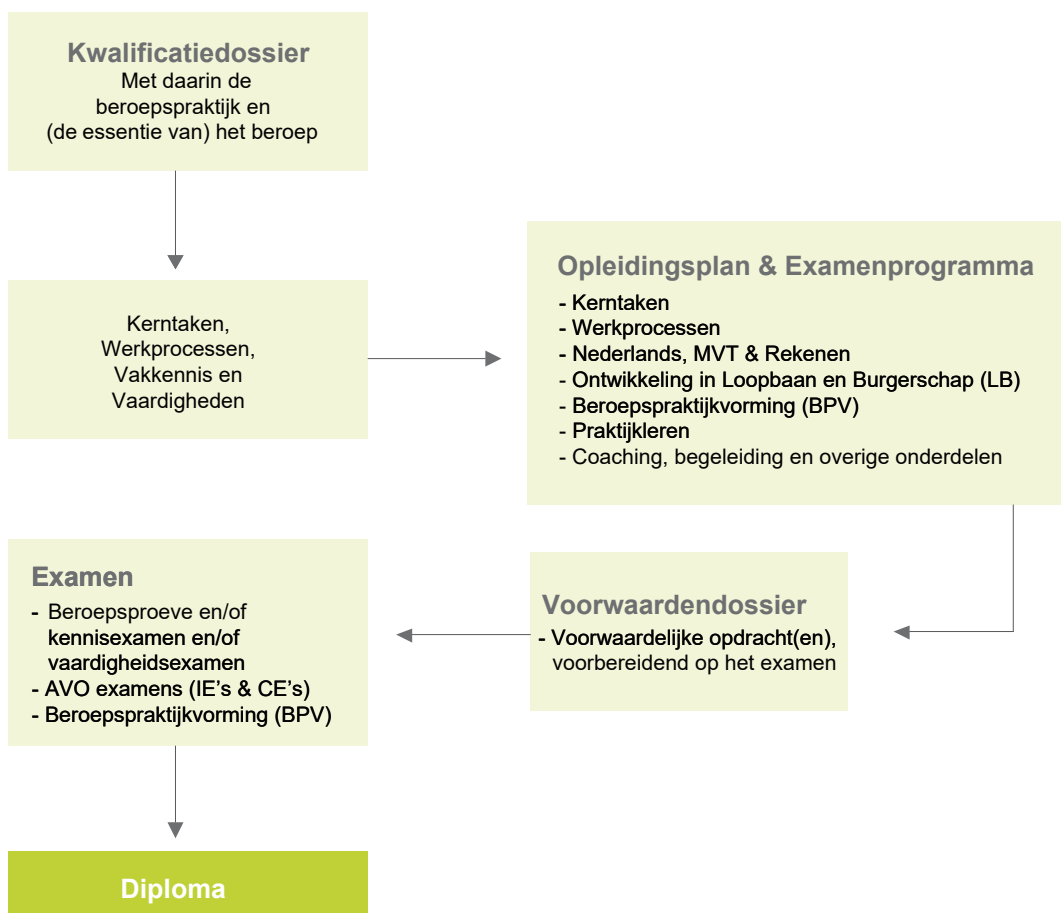
Werkproces

Is een set van inhoudelijk samenhangende beroepsactiviteiten die door een belangrijk deel van de beroepsbeoefenaars wordt uitgeoefend in de beroepscontext.

Zak-/slaagregeling

Regeling die de criteria bepaalt voor het vaststellen van de definitieve cesuur.

Kort samengevat ziet dit er in samenhang als volgt uit:



Figuur 1: De samenhang bij een leertraject op hoofdlijnen.

B 3.5 Studieduur

De studieduur van een opleiding wordt uitgedrukt in leerjaren en in studiebelastinguren (SBU). Een studiejaar bestaat uit 40 weken. Iedere week van een BOL-opleiding kent in principe 40 SBU. Voor een praktijkdag (BPV) wordt uitgegaan van 8 SBU. De studieduur van een opleiding kan per doelgroep en per leerweg verschillen. De Lentiz onderwijsgroep legt voor ieder leertraject de 'gemiddelde (normatieve) studieduur' vast in een 'opleidingsplan en examenprogramma' dat is opgenomen in de OER en als bijlage is toegevoegd aan deze studiegids. Dit is de tijd die je normaal gesproken over het leertraject doet. In het locatiedeel van deze studiegids kun je vinden hoe lang een leertraject in principe duurt.

Veel gestelde vragen

Klik op de vraag en je wordt doorgelinkt naar het antwoord.

[Heb ik recht op studiefinanciering?](#)

[Wat kost een mbo-opleiding?](#)

[Hoe gaan de examens op het mbo?](#)

[Welke eisen gelden voor taal en rekenen?](#)

[Wat zijn de eisen op het gebied van leerplicht/leerrecht?](#)

[Wat gebeurt er als ik voortijdig met mijn opleiding stop?](#)

Bijlagen

[Inschrijving en toelating](#)

[Lentiz verzekeringen MBO](#)

[Crebo-converter](#)

[Taaleisen volgens het Common European Framework](#)

[Klachtenregeling](#)

[Opleidingsplan per opleiding](#)

[Deelnemersstatuut van Lentiz onderwijsgroep, mbo](#)

[OER](#)



Lentiz | onderwijsgroep

LIFE
COLLEGE
vmbo | mbo

de school van je leven